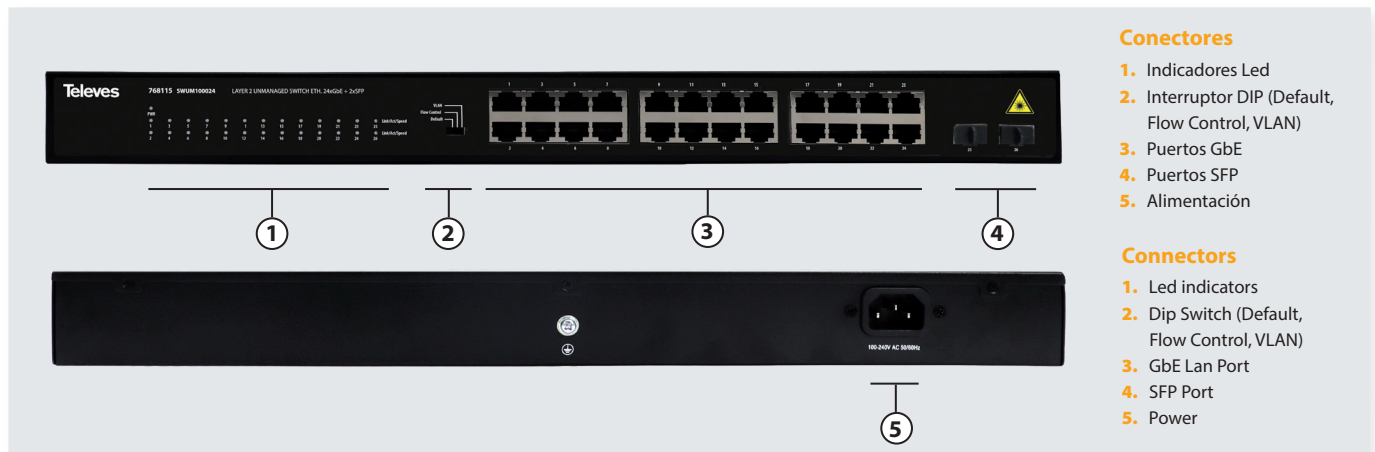


UNMANAGED L2 ETHERNET SWITCH: 24xGbE + 2xSFP

Ref. 768115 (SWUM100024)



<https://qr.televes.com/A84784>



Conectores

1. Indicadores Led
2. Interruptor DIP (Default, Flow Control, VLAN)
3. Puertos GbE
4. Puertos SFP
5. Alimentación

Connectors

1. Led indicators
2. Dip Switch (Default, Flow Control, VLAN)
3. GbE Lan Port
4. SFP Port
5. Power

ES Importantes instrucciones de seguridad

Instalación segura

1. Lea las instrucciones antes de manipular o conectar el equipo. Conserve estas instrucciones. Preste atención a todas las advertencias. Siga todas las instrucciones.
2. Limpie la unidad sólo con un paño seco.
3. No utilice este aparato cerca del agua. El aparato no debe ser expuesto a caídas o salpicaduras de agua, no situar objetos llenos de líquidos sobre o cerca del aparato tales como vasos si no tiene la suficiente protección.
4. No bloquee las aberturas de ventilación. Realizar la instalación de acuerdo con las instrucciones del fabricante. Dejar un espacio libre alrededor del aparato para proporcionar una ventilación adecuada.
5. No situar el equipo en ambientes de humedad elevada.
6. No instalar cerca de fuentes de calor tales como radiadores, registros de calor, estufas u otros aparatos (incluyendo amplificadores) que produzcan calor. No situar sobre el aparato fuentes de llama desnuda, tales como velas encendidas.
7. No situar el equipo donde pueda estar sometido a fuertes vibraciones o sacudidas.
8. Utilice solamente los aditamentos/accesorios especificados por el fabricante.

Utilización segura de equipos conectados a la red eléctrica

- La temperatura ambiente no debe superar los 45°C
- La alimentación de este producto ha de ser: 100-240V~, 50/60Hz.
- No enchufe el equipo a la red eléctrica hasta que todas las demás conexiones hayan sido realizadas.
- La toma de red eléctrica debe estar cerca del equipo y ser fácilmente accesible.
- Para desenchufar el equipo de la red eléctrica, tire siempre de la clavija, nunca del cable.
- No pise ni pellizque el cable de red, tenga especial cuidado con las clavijas, tomas de corriente y en el punto del cual salen del aparato.
- Desenchufe este aparato durante las tormentas eléctricas o cuando no lo utilice durante largos períodos de tiempo.
- Solicite todas las reparaciones a personal de servicio cualificado. Solicite una reparación cuando el aparato se haya dañado de cualquier forma, como cuando el cable de red o el enchufe están dañados, se ha derramado líquido o han caído objetos dentro del aparato, el aparato ha sido expuesto a la lluvia o humedad, no funciona normalmente, o haya sufrido una caída.

Atención

- Para reducir el riesgo de fuego o choque eléctrico, no exponer el equipo

a la lluvia o a la humedad.

Precauciones de conexionado óptico

- Reservar las tapas de conectores y capuchones de los cables para futuras operaciones de extracción/protección de los mismos.
- Alinee cuidadosamente las guías en ambos conectores cuando conecte un cable al dispositivo, luego empuje el conector completamente.
- Tratar con sumo cuidado la punta desprotegida de los conectores, pequeños arañazos, rascaduras, impurezas y/o partículas de suciedad, aceites, grasas, sudor, etc. pueden degradar significativamente la señal.
- Para la limpieza de la punta de los conectores, frotar (sin ejercer presión) con una toallita de limpieza con base en alcohol isopropílico, específica para la limpieza de elementos ópticos. Antes de realizar la conexión dejar secar totalmente el alcohol.
- Colocar siempre las tapas protectoras a los conectores de los equipos que no estén conectados a cables para evitar que el haz láser pueda alcanzar los ojos.
- Evite en lo posible el encendido del transmisor sin tener la fibra conectada a dicho transmisor.

Precauciones de Seguridad

Aviso.-

Este producto emite un rayo de luz invisible láser.

Evite exponerse a la radiación láser. El uso de aparatos de ayuda visual (por ejemplo binoculares, lupas, etc.) puede aumentar el peligro a los ojos. El rayo láser no debe ser apuntado a las personas y/o animales intencionadamente.

Precaución.-

- El uso de controles o ajustes, así como el uso de procedimientos diferentes de los especificados en este manual puede provocar la exposición a la radiación peligrosa.
- No utilice los equipos de forma no conforme con estas instrucciones de operación ni bajo cualquier condición que exceda las especificaciones ambientales estipuladas.
- El usuario no puede dar servicio técnico a estos equipos. Para asistencia técnica contacte con nuestro departamento de asistencia técnica.

Equipo clase A

Este es un equipo de Clase A. En un entorno doméstico este equipo puede causar interferencias de radio, en cuyo caso se puede requerir que el usuario tome las medidas adecuadas.

EN Important safety instructions

Safe installation

1. Read these instructions before handling or connecting the equipment. Keep these instructions. Heed all warnings. Follow all instructions.
2. Clean only with dry cloth.
3. Do not use this apparatus near water. Apparatus shall not be exposed to dripping or splashing and no objects filled with liquids, such as glasses, shall be placed on the apparatus.
4. Do not block any ventilation openings. Install in accordance with the manufacturer's instructions. Please allow air circulation around the equipment.
5. Do not place the equipment in a highly humid environment.
6. Do not install near any heat sources such as radiators, heat registers, stoves, or other apparatus (including amplifiers) that produce heat. Do not place naked flames, such as lighted candles on or near the product.
7. Do not place the equipment in a place where it can suffer vibrations or shocks.
8. Only use attachments/accessories specified by the manufacturer.

Safe operation of equipment connected to the mains supply

- Ambient temperature should not be higher than 113°F.
- Power requirements for this product are: 100-240V~, 50/60Hz.
- It is strongly recommended not to connect the equipment to the mains

supply until all connections have been done.

- The socket outlet shall be installed near the equipment and shall be easily accessible.
- To disconnect the equipment from the mains supply pull the plug never the cable.
- Protect the power cord from being walked on or pinched particularly at plugs, convenience receptacles, and the point where they exit from the apparatus.
- Unplug this apparatus during lightning storms or when unused for long periods of time.
- Refer all servicing to qualified service personnel. Servicing is required when the apparatus has been damaged in any way, such as power-supply cord or plug is damaged, liquid has been spilled or objects have fallen into the apparatus, the apparatus has been exposed to rain or moisture, does not operate normally, or has been dropped.

Warning

- Reduce the risk of fire or electric shock, do not expose this apparatus to rain or moisture.

Handling optical connections

- Keep the connector covers and cable caps in a safe place in case they are needed in the future.
- Carefully align the guides on both connectors when plugging a cable to the device, then push the connector all the way in.

- Take special care to avoid damaging the unprotected ends of the connectors, as small scratches, impurities and/or particles of dirt, oil, grease, sweat, etc. may significantly affect the quality of the signal.
- To clean the ends of the connectors, gently rub with a lint-free lens cleaning cloth, dampened using additive-free isopropyl alcohol. Make sure the alcohol evaporates fully before connecting.
- Always fit the covers on the connectors of devices that are not connected to cables to prevent the laser beam from damaging the eyes.
- Do not turn the transmitter on without a fiber optic cable connected to it.

Safety pre cautions

Warning.-

This product emits an invisible laser beam. Avoid contact with laser radiation. The use of equipment such as binoculars or magnifying glasses may increase damage caused to the eyes. Avoid contact with laser radiation. The use of equipment such as binoculars or magnifying glasses may increase damage caused to the eyes.

Caution.-

- The use of controls or adjustments, as well as different procedures beyond those specified in this manual could result in exposure to harmful radiation.

- Do not use the equipment in a way that does not conform to these operating instructions or under any condition that exceeds the indicated environmental specifications.
- The user cannot service this equipment. For technical assistance, contact our technical assistance department.

Class A equipment

EU

Class A equipment. In a domestic environment this equipment may cause radio interference, in that case the user may be required to take adequate measures.

USA

This equipment has been tested and found to comply with the limits for a Class A digital device, pursuant to part 15 of the FCC Rules. These limits are designed to provide reasonable protection against harmful interference when the equipment is operated in a commercial environment. This equipment generates, uses, and can radiate radio frequency energy and, if not installed and used in accordance with the instruction manual, may cause harmful interference to radio communications. Operation of this equipment in a residential area is likely to cause harmful interference in which case the user will be required to correct the interference at his own expense.



Acorde a / According to: EN 60825-1: 2014

	Equipo diseñado para uso en interiores / Equipment designed for indoor use
	El equipo cumple los requerimientos del marcado CE / The equipment complies with the CE mark requirements

Contenido del embalaje

- 1 - Switch Ethernet no gestionable
- 1 - Cable de red
- 1 - Hoja técnica
- 2 - Soporte sujeción rack 19"
- 4 - Patas de goma

Interruptor DIP

Default: Permite la comunicación normal entre todos los puertos.

Flow Control: deshabilita el control de flujo.

VLAN: aísla los puertos 1 - 24 entre sí pero puede conectarse a los puertos SFP 25 o 26.

Nota: Cuando el estado del conmutador cambia, debe reiniciarse el switch para que la función tenga efecto.

Indicadores LED

LED de alimentación: este indicador se ilumina fijamente de color verde cuando el switch se enciende. Si no se ilumina, es necesario comprobar la conexión de alimentación.

LED Link/Act/Speed: este indicador se ilumina fijamente cuando el puerto correspondiente está conectado a una red. Parpadea cuando está transmitiendo/recibiendo datos de la red, en color verde para 1000Mbps y amarillo 10/100Mbps.

Se apaga cuando no hay ningún dispositivo conectado al puerto.

Content of packaging

- 1 - Unmanaged switch
- 1 - Power cord
- 1 - Quick installation guide
- 2 - 19" mounting brackets
- 4 - Rubber feets

DIP Switch

Default: allows normal communication between all ports.

Flow Control: disables flow control.

VLAN: isolates ports 1 - 24 from each other, but can connect to SFP ports 25 or 26.

Note: When the switch state changes, it must be restarted before the switch function can take effect.

LED Indicators

Power LED: This indicator lights solid green when the switch is turned on. If the LED does not light, it is necessary to check the power connection.

LED Link/Act/Speed: This indicator lights solid when the corresponding port is connected to a network. Blinks when transmitting/receiving network data, green color when the link is working at 1000Mbps and yellow when is working at 10/100Mbps.

OFF when no device is connected to the port.

Responsible party:

Televes USA LLC. Norfolk Tech Center 16596 E. 2nd Avenue Aurora, CO 80011 Telephone: +1 (720) 379 3748
televes.usa@televes.com

DECLARACIÓN DE CONFORMIDAD ■ DECLARATION OF CONFORMITY ■ DECLARAÇÃO DE CONFORMIDADE ■ DECLARATION DE CONFORMITE ■ DICHIARAZIONE DI CONFORMITÀ ■ DEKLARACJA ZGODNOŚCI ■ KONFORMITÄTSSERKLÄRUNG ■ ΠΙΣΤΟΠΟΙΗΤΙΚΟ ΣΥΜΜΟΡΦΩΣΗΣ ■ FÖRSÄKRAN OM ÖVERENSSTÄMMELSE ■ EU-VAATIMUSTENMUKAISUUSVAKUUTUS ■ ДЕКЛАРАЦИЯ СООТВЕТСТВИЯ ■ بيان المطابقة
► <https://doc.televes.com>

Fabricante / Manufacturer :

Televes S.A.U. Rúa B. de Conxo, 17 - 15706 Santiago de Compostela, A Coruña. Spain www.televes.com

